

zinc
100%
FRANCE

VMZ Tasseaux

Technique traditionnelle de mise en œuvre du zinc avec tasseaux et couvre-joints.

Fiche technique

Immeuble, Cannes (France) - Architecte : M. Waterson - Entreprise : Gasque



VMZ Tasseaux

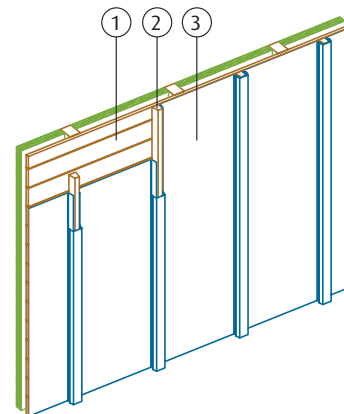
Téléchargez
le descriptif type et
les éléments texture/3D
sur www.vmzinc.fr



Immeuble, Bordeaux (France) - Architecte : Gatti - Entreprise : Moriceau

Bénéfices

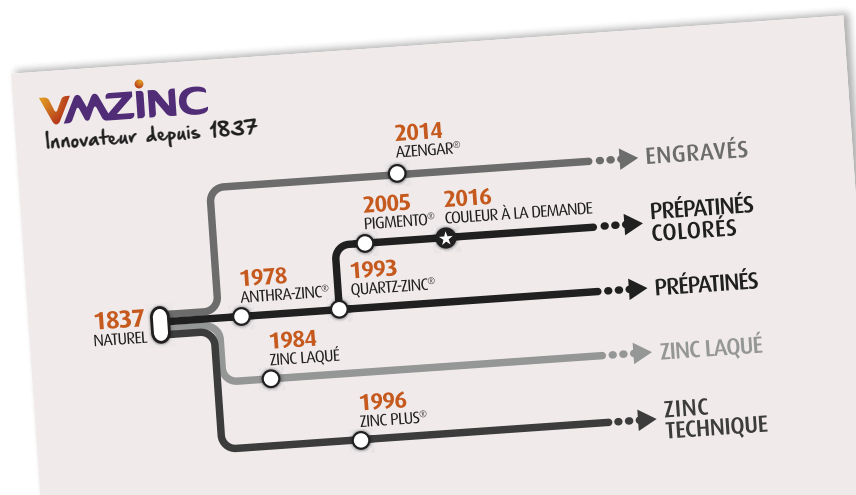
Finitions manuelles
Relief apparent (ombre portée)
Outillage simple.



- 1 Volige
- 2 Chevron
- 3 VMZ Tasseaux

Applications

Brisis sur toiture à la Mansard.

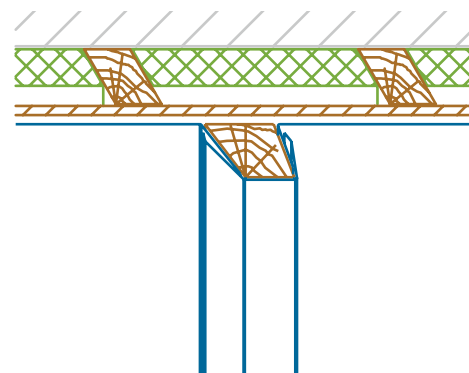


Composants

Bardage en zinc

Conditionnement	Bobineaux et feuilles à former ou bandes préfaçonnées à la demande
Aspects de surface	Naturel, QUARTZ-ZINC®, ANTHRA-ZINC®, PIGMENTO®, AZENGAR®, zinc laqué (*)
Épaisseurs	0,70 mm - 0,80 mm
Largeurs développées	500 mm - 400 mm
Entraxes finis	<ul style="list-style-type: none"> • Tasseau de 40 mm = 480 mm (dév. 500) • Tasseau de 50 mm = 470 mm (dév. 500)

(*) Autres aspects : nous consulter



Tasseaux et couvre-joints

Tasseaux trapézoïdaux de 40 et 50 mm en plain carré
Couvre-joints correspondants de développé 100 mm et 120 mm.
Pattes à feuille pour fixation en tête, pattes à tasseau pour fixation latérale des relevés, pattes à ressort pour fixation de couvre-joints.

Mise en œuvre

Façonnage des relevés de 35 mm ou 45 mm pour tasseaux de 40 mm ou 50 mm.
Profilage mécanique.
Longueur maximum 4 m.

Accessoires

Gamme complète de finitions.

Domaine d'emploi

Supports autorisés

- Pose sur voligeage jointif en bois massif
- Support ventilé (lame d'air de 2 cm minimum) dans l'épaisseur de l'ossature secondaire en bois, rapporté sur paroi maçonnée.

Types de façade

Façade plane verticale.

Climats

Toutes régions vent.

Conditions particulières

Utilisable en paroi verticale uniquement.
Garde au sol : 150 mm sol dur / 200 mm sol meuble

Documents de référence

Norme EN 988

Norme européenne de qualité du zinc, cuivre, titane.

DTU 40.41

Prescription de mise en œuvre des couvertures en zinc.

Règles NV65

Pour le calcul des efforts, selon les régions vent.

Cahier CSTB

3316-V2 de janvier 2001 - Mise en œuvre de l'ossature bois.

Memento

Memento VMZINC® du couvreur zingueur.

Film de protection

Pour les précautions de défilage voir Guide technique VMZ Joint debout en couverture.

Aspect de surface

Le choix par un professionnel d'un produit VMZINC® adapté à l'environnement d'un bâtiment doit intégrer les éventuelles contraintes d'utilisation selon l'aspect de surface considéré.

Chaque aspect de surface du zinc peut évoluer esthétiquement dans le temps, de façon différente selon le type d'environnement (bord de mer, forte exposition UV, neige, etc.) et selon les applications (couverture, façade, évacuations pluviales, surfaces non rincées).

Des traces peuvent se former sur les surfaces qui ne sont pas exposées au rinçage régulier par la pluie ou par un entretien.

Ces traces visibles et durables peuvent altérer la perception esthétique du produit. Elles ne constituent pas une dégradation du matériau et n'ont pas d'impact sur sa durée de vie.

Il est recommandé, si besoin, de consulter les services VMZINC® pour de plus amples informations.

Objet

Ce document est destiné aux prescripteurs (architectes et maîtres d'œuvre chargés de la conception des ouvrages) et aux utilisateurs (entreprises chargées de la mise en œuvre sur les chantiers) du produit ou système désigné. Il a pour objet de donner les principaux éléments d'information, textes et schémas, spécifiques à la prescription et mise en œuvre dudit produit ou système : présentation, domaine d'emploi, description des composants, mise en œuvre (y compris supports de pose), traitement des finitions.

Toute utilisation ou prescription en dehors du domaine d'emploi indiqué et/ou des prescriptions du présent guide suppose une consultation spécifique des services techniques de VM BUILDING SOLUTIONS et ce, sans que la responsabilité de cette dernière ne puisse être engagée quant à la faisabilité de conception ou de mise en œuvre de ces projets.

Territoire d'application

Ce document n'est applicable à la pose du produit ou système désigné que pour des chantiers localisés en France.

Qualifications et documents de référence

Nous rappelons que la prescription de dispositifs constructifs complets pour un ouvrage donné demeure de la compétence exclusive des maîtres d'œuvre du bâtiment, qui doivent notamment veiller à ce que l'usage des produits prescrits soit adapté à la finalité constructive de l'ouvrage et compatible avec les autres produits et techniques employés.

Il est précisé que la bonne utilisation de ce guide présuppose la connaissance du matériau zinc ainsi que celle du métier de couvreur zingueur, lesquelles sont notamment reprises :

- dans les documents normatifs en vigueur, notamment :
 - (i) Cahiers CSTB 3251 de septembre 2000, note d'information n°6 : Définitions, exigences et critères de traditionalité applicables aux bardages rapportés
 - (ii) Cahiers CSTB 3316 de décembre 1991 : Ossature bois et isolation thermique des bardages rapportés faisant l'objet d'un Avis Technique
 - (iii) Cahiers CSTB 3194 de janvier-février 2000 : Ossature métallique et isolation thermique des bardages rapportés faisant l'objet d'un Avis Technique ou d'un constat de traditionalité
 - (iv) DTU 40.41 de juin 1987 : Couvertures par éléments métalliques en feuilles et longues feuilles de zinc.
- dans les règles, avis techniques et standards applicables tels qu'énumérés dans le Descriptif Type du produit ou système désigné
- dans le Mémento du Couvreur et le fascicule « VMZINC® : Principes de base » (édités sous la marque VMZINC®)
- ou lors des stages PRO-ZINC® dispensés par VM BUILDING SOLUTIONS
- ou correspondant aux qualifications QUALIBAT 3811 (bardages simples) et aux règles professionnelles pour la fabrication et la mise en œuvre des bardages métalliques (CITAG, SNFA, SNPPA).

Responsabilité

Sauf accord écrit de VM BUILDING SOLUTIONS, cette dernière ne pourra être tenue responsable pour aucun dommage résultant d'une prescription ou d'une mise en œuvre qui ne respecterait pas l'ensemble des prescriptions de VM BUILDING SOLUTIONS, ainsi que les normes et pratiques susmentionnées.