

Vues du zinc

Le magazine des professionnels du zinc

PRODUITS

OFFRE PROMOTIONNELLE
5 rouleaux + 1 Gratuit
Offre valable de fin juin au 31 juillet 2008 dans la limite des stocks disponibles

VM ZINC ROLL®
p. 3

MARCHÉS

ENVIRONNEMENT
ISO 14001
p. 3

EN IMAGES

AVEYRON
p. 4-5

CHANTIER

FENETRES SUR TOIT
p. 6-7



Initiatives
Anniversaire
des prépatinés



Edito

Nous vous proposons très régulièrement des innovations VM ZINC, et nous communiquons volontiers sur notre respect de l'environnement. Il est clair que ces deux sujets sont pour nous indissociables. Il s'agit aussi bien de la parfaite intégration de nos produits et systèmes dans le cadre de la démarche HQE, que de la capacité de nos nouvelles lignes de production à prendre en compte la logique de développement durable. Nos évolutions industrielles respectent toujours ces valeurs fondamentales d'ordre environnemental et humain.

Bien cordialement,

Fabien MOULIN
Responsable
Marketing/Communication France

La gamme INTEGRA® donne de l'air au bâtiment

Les nouvelles chatières INTEGRA® de VM ZINC sont nées d'une ambition très simple : satisfaire tous les besoins de ventilation avec un minimum de références. Cœur de la gamme, les nouveaux modèles 145 cm² (deux références) sont champions de la polyvalence, répondant aussi bien aux besoins de ventilation des combles que des chutes et des sorties de VMC (sortie Ø 125 mm et manchon

Section de ventilation de 145 et 200 cm². Modèles au design unique, extra-plats qui s'intègrent parfaitement à la couverture.



réducteur 100-80). La gamme s'enrichit aussi d'un modèle 200 cm² spécialement destiné aux sorties de VMC de plus forte puissance (sortie Ø 160 mm et manchon réducteur 125). Toutes fabriquées

100 % en ANTHRA-ZINC®, gage de durabilité, les chatières INTEGRA® partagent les mêmes qualités de conception, de fabrication et d'esthétique. Elles sont compatibles avec tous les formats d'ardoises.

Autre « plus » elles s'adaptent aux très faibles pentes (jusqu'à 29 % avec certains formats d'ardoise) sans rien perdre de leur étanchéité et de leurs excellentes performances en ventilation. ■

Premier salon de printemps

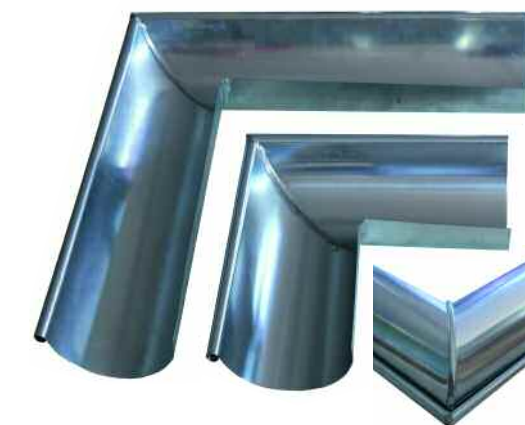


Changement de programme pour l'édition 2008 d'Artibat.

Au lieu de se tenir en novembre l'année où Batimat fait relâche, le grand rendez-vous du bâtiment dans l'Ouest se scinde

désormais en deux salons : l'un consacré au gros œuvre (y compris la couverture) au printemps, l'autre au second œuvre en automne. Venus du grand ouest, de la Normandie au Bordelais, mais aussi

de la région Centre, les professionnels du secteur qui donnent la préférence à cet événement régional ont pu découvrir du 24 au 26 avril dernier les nouveautés de VM ZINC présentées au dernier Batimat : closoirs souples VM ZINC ROLL®, gamme INTEGRA®, etc. Sur le stand, plus spacieux qu'en 2006, où de grandes maquettes mettaient parfaitement en valeur l'offre façade et couverture,



les visiteurs, couvreur en majorité, étaient accueillis par l'équipe régionale. « Ce salon nouvelle version n'a reçu "que" 15 000 visiteurs, indique Fabien Moulin, responsable Mkg/Com,

mais il était remarquablement convivial et fructueux si l'on en juge au nombre de demandes de renseignements sur les nouvelles gammes. » Un Artibat plus qualitatif en somme... ■

Environnement

Le groupe Umicore fait du Développement Durable une dimension majeure de sa politique stratégique.

La gestion environnementale des sites de production, conformément à la norme internationale ISO 14001, est l'un des axes forts de cette politique résolument environnementale. Dans ce contexte, les usines de production d'Umicore Bâtiment situées à Auby (Nord), Viviez (Aveyron) et Bray-et-Lû (Val d'Oise) mettent tout en œuvre pour obtenir et reconduire leur certification

ISO 14001. Les dernières reconductions datent de 2006 pour Viviez et Bray-et-Lû et de 2008 Auby. Les principaux aspects environnementaux

ont porté sur la réduction continue des émissions dans l'air et dans l'eau, la réhabilitation historique des sites, la gestion des

déchets, et la planification de l'efficacité énergétique et émissions de gaz à effet de serre. ■



Équerres agrafées : un virage technique à 90°

VM ZINC a procédé au re-engineering complet de sa gamme d'équerres anciennement embouties (1/2 ronde et lyonnaise en 250 et 333) et distribue de nouveaux modèles agrafés et soudés. « Plusieurs raisons expliquent ce retour à une technique de type plus traditionnelle », explique Fabien Moulin, responsable marketing et communication France, « mais notre premier

objectif a été de répondre à l'attente des professionnels, dont certains souhaitaient disposer d'équerres aux branches plus longues, plus faciles à poser et que certains trouvent plus esthétiques. » La mise au point d'un procédé d'agrafage doublé d'un soudage permet de sertir les deux éléments de l'équerre et d'atteindre les mêmes performances mécaniques que les modèles

emboutis. Deux longueurs de branches sont proposées : 300 mm et 500 mm. L'angle intérieur parfaitement droit permet un bon ajustement à la planche de rive ; le fond de l'équerre, rigoureusement semblable à celui de la gouttière, facilite le raccordement. « Le même souci de finition nous a conduits à fabriquer les équerres lyonnaises dans la même nuance

de zinc naturel que les gouttières lyonnaises », souligne Fabien Moulin. Cette exigence de qualité s'est doublée d'une volonté de mettre à la disposition des professionnels la gamme la plus complète. Ainsi les équerres sont disponibles en demi-ronde et en lyonnaise, avec ou sans pince, et dans trois aspects (VM ZINC naturel, QUARTZ-ZINC® et ANTHRA-ZINC®). ■

La certification ISO 14001

- ✓ prescrit les exigences relatives à un système de gestion environnementale (politique et objectifs conformes à la réglementation environnementale),
- ✓ s'applique aux aspects environnementaux que la société peut maîtriser et sur lesquels elle est censée avoir une influence,
- ✓ repose sur le principe d'amélioration continue de la performance environnementale.

VM ZINC ROLL®



Vous achetez 5 closoirs souples VM ZINC ROLL, le 6ème est offert ! Dès mi-juin une offre promotionnelle chez votre distributeur avec un conditionnement spécial "5 rouleaux + 1 Gratuit". Offre dans la limite des stocks disponibles.



Une feuille pour tout façonner



Depuis le début 2008, VM ZINC met à la disposition des couvreurs une feuille perforée (38 % de perforation) en VM ZINC® standard de 0,8 mm d'épaisseur. Complétant la gamme de produits destinés au façonnage, cette feuille proposée au format 1000x2000 mm permettra de réaliser tout type d'accessoire de ventilation, pied de bardage, bande d'égout, grille d'aération, etc., de dimension non standard. Ce complément de gamme est proposé en palette de 50. Les feuilles ne sont pas filmées.

Code produit : 220015200

RÉGION Aveyron



✓ **Maison (12)**
 Architecte : SICA Habitat rural
 Mr Teisserenc
 Entreprise : Comte
 Joint debout - QUARTZ-ZINC®

**Maison de retraite Jean XXIII,
 Rodez (12)**
 Architecte : Tournier
 Entreprise : Barriac
 PIGMENTO® bleu ✓



Fiche technique

HÔPITAL RODEZ (12)

Architecte :	Valode et Pistre (75)
Entreprises :	Raimond (44)
de couverture	Sopribat (12) SO.P 34 (34)
Superficie :	2900 m ² de toiture 3500 m ² de bardage
Aspect :	QUARTZ-ZINC®
Techniques :	Joint debout Profil à emboîtement



Domaine de la Borie, Senergues (12)

Architecte : Couderc architecte
Entreprise : Delbes
Profil agrafé - PIGMENTO® vert



Maison (12)

Architectes : Intramuros, Vantajol-Carel
Entreprise : Barriac
Joint debout aléatoire - QUARTZ-ZINC®



Salle des fêtes, Sébazac (12)

Architecte : Coutou
Entreprise : Barriac
Joint debout - QUARTZ-ZINC®



Fenêtres sur toit



Après avoir réalisé en tuiles et ardoises la couverture du siège social de Velux en 1997, Joly SA est revenu début 2008 à Morangis (Essonne). Lauréate d'un appel d'offres restreint, l'entreprise mobilise cette fois son savoir-faire pour réaliser en QUARTZ-ZINC® la couverture du futur show-room de Velux, qui intégrera 260 fenêtres de toit.

En bordure de la D167, très exposé aux regards, le futur show-room de Velux est évidemment un exercice de style à la gloire des fenêtres de toit (manuelles, télécommandées, automatiques, à vitrage filtrant, etc.) de la marque, qui a décidé cette fois d'illustrer leur capacité d'intégration dans une couverture en QUARTZ-ZINC®.

La charpente en bois lamellé-collé établie sur le premier niveau en béton reçoit une toiture en brisis-terrasson dont

s'y ajoute des capteurs solaires Velux, les fenêtres et les chiens assis du terrasson ainsi qu'une verrière en sheds réalisée en fenêtres de toit de grand format. Dissimulée par un « redressement » celle-ci forme l'épine dorsale de la toiture et se termine côté ouest par un oriel.



le pan inférieur intègre 24 rangées de fenêtres superposées. Il



Fiche technique

SHOW-ROOM VELUX, MORANGIS (91)

Maître d'œuvre : A.R.T. réalisations -
De Font Galland

Chargé d'opérations : Fabrice De Noblet

Entreprise

de couverture : Joly SA, Saint-Marcel (27)

Superficie : 900 m²

Aspect : QUARTZ-ZINC®

Technique : Joint debout

“ Sur les 1 100 m² de surface de la toiture, la couverture en VM ZINC représente 900 m², et nous avons un total de 260 fenêtres à installer, explique François Quettier, le PDG de Joly SA. ”



Cela réduit donc beaucoup les parties courantes et multiplie les points singuliers. Cette donnée ne résume pourtant pas le challenge technique qu'est l'opération. Pour répondre au souhait de l'architecte, qui voulait placer les fenêtres de toit strictement dans le même plan

que la couverture en zinc, il a en effet fallu modifier le principe de fixation des fenêtres à la charpente et la charpente elle-même. Joly a dû concevoir des pièces spéciales formant chéneaux encastrés, fixées par double agrafure et assurant l'étanchéité latérale et verticale.



“ Une autre facette délicate a été le calepinage, pour concilier le rythme du joint debout de la partie basse et sa régularité dans les inter-fenêtres ”

soulignent Manuel Martins, le conducteur de travaux, Sébastien Gouas et Manuel Espinheira, les deux chefs de chantier qui encadrent sur place la dizaine de jeunes couvreurs de l'entreprise.

Pour ce chantier comme pour tous les chantiers à forte technicité dont elle s'est fait une spécialité, l'entreprise a développé une méthode bien à elle. « Le contrat signé, j'ai demandé cinq petites fenêtres de toit à Velux, » raconte François Quettier, « et celles-ci nous ont permis de réaliser

dans nos locaux une maquette comportant tous les types de raccords et points singuliers en vraie grandeur, afin de traiter et de valider avec l'architecte et le maître d'ouvrage, tous les cas de figure spéciaux. » « Du coup, la préparation a duré deux mois, et nous avons modifié un certain nombre de fois, » souligne Manuel Espinheira, « mais lorsque nous sommes arrivés sur le chantier, nous avions déjà tout vu et nous savions parfaitement où nous allions, ce qui permet d'être beaucoup plus performants. » La réflexion vaut pour toute l'équipe, facilement reconnaissable à sa tenue de travail logotypée et à sa jeunesse, car la formation et le perfectionnement sont le credo de l'entreprise. ■

“ Depuis 20 ans, notre technicité va de pair avec la formation, assure François Quettier : formation initiale, car nous recrutons nos jeunes en contrat de professionnalisation, et formation continue. Beaucoup de nos couvreurs zingueurs ont ainsi bénéficié de stages chez VM ZINC. Cela permet à chacun de progresser et à l'entreprise d'accéder à ce type de chantier qui valorise le métier et les hommes. ”



Un seul site pour les Ateliers d'Art Français

Cherchant constamment à améliorer ses services envers ses clients dans tous les domaines de prestations, Umicore a rassemblé les ornemanistes des Ateliers d'Art Français, qui étaient jusqu'à présent répartis sur les deux ateliers de Neuilly-sur-Marne et de Bray-et-Lû.

Depuis le 1er avril, c'est à Bray-et-Lû que sont regroupés les activités d'estampage, la fabrication des grands et des petits ornements, le bureau d'études et le suivi administratif des commandes. « Ce rassemblement s'imposait pour bénéficier d'une meilleure flexibilité dans notre organisation et augmenter notre capa-

cité de production », explique Alain Raclot, responsable de l'activité. Rapprocher les équipes nous permettra de mieux faire face au volume des commandes de grands ornements en période de forte demande. Le caractère fortement saisonnier de l'activité est en effet un des aspects du métier les plus complexes à

maîtriser. Les Ateliers d'Art Français vont pouvoir maintenant s'organiser différemment

pour mieux équilibrer les creux et les pics du carnet de commandes. ■

“ Les jeunes aujourd'hui en apprentissage aux petits ornements sont formés pour être polyvalents, et une partie d'entre eux travaillera demain sur les grands éléments. Le regroupement des équipes nous a permis d'affecter à chacun un tuteur expérimenté qui montre les gestes du métier et transmet son savoir-faire comme cela se fait depuis toujours dans ce métier. ”



Anniversaire des prépatinés



Le 18 mars dernier, à l'occasion du 30e anniversaire du lancement de son premier prépatiné, VM ZINC a invité une cinquantaine de partenaires

– clients, négociants et journalistes français et étrangers – à l'usine de Viviez (Aveyron), le centre historique de production de la marque, où l'ANTHRA-ZINC® a vu le jour en 1978. Ils ont été accueillis par Pascal Reymondet, le vice-président d'Umicore, qui a retracé la genèse de cette innovation, son succès sur le marché et ses prolongements :

le lancement du QUARTZ-ZINC® en 1993 puis de la gamme PIGMENTO® en 2005, qui atteste l'avance prise par VM ZINC en matière de prépatinés. Gaétan Pastorelli, le directeur de l'usine, proposait ensuite une visite de l'atelier de laminage avant d'ouvrir les portes de la nouvelle ligne de prépatinage, la plus importante unité de fabrication

de prépatiné au monde, qui a été aménagée à Viviez en 2005. Sur un site en pleine modernisation les invités ont pu mesurer l'engagement environnemental du groupe avec la présentation d'un programme de remédiation qui se traduira par le traitement et le stockage définitif de 1 million de mètres cubes de matériaux d'ici 2013. ■



Remerciements : *Vues du zinc* a été réalisé grâce à la précieuse collaboration des équipes VM ZINC®

Directeur de la publication : Christopher Smith

Rédaction : Jean-Marc Brujaille, Nicolas Collod, Philippe Dumas, Fabien Moulin, Barbara Nordberg, Alain Raclot, Cécile Roland

Chef de projet : Michèle Humbert **Création graphique :** Emmanuelle Derdinger

Photos : Paul Kozlowski www.photoarchitecture.com - **Impression :** Imprimerie Dridé