

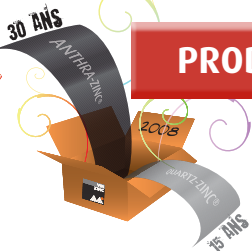
Avril 2008

Vues du zinc

Le magazine des professionnels du zinc

n° 33

PRODUITS



ANNIVERSAIRE
des prépatinés
p. 2-3

MARCHÉS

DÉCLINAISON
sur trois tons
p. 3

CHANTIER

UN PROJET
tout en lignes
p. 6-7

INITIATIVES

CATALOGUE
VM ZINC p. 8



En images

VM ZINC®
montre sa diversité



Une marque Umicore

30 ans et toujours innovants : les prépatinés de VM ZINC®

L'ANTHRA-ZINC® et le QUARTZ-ZINC®, respectivement mis sur le marché en 1978 et en 1993, soufflent cette année leurs 30 et 15 bougies, et fêtent un succès qui ne s'est jamais démenti. Retour sur une innovation majeure de VM ZINC – la gamme de prépatinés –, tout récemment complétée par les couleurs de PIGMENTO®.



Edito

Après 2 années pour le moins mouvementées ayant montré combien le prix des matières premières est sujet à des variations imprévisibles, nous partons, en 2008, avec le sentiment que le zinc sera moins chahuté et d'un niveau tarifaire permettant de positionner ce magnifique matériau sur de nombreux projets.

2008 marquera aussi pour nous 2 anniversaires remarquables.

Celui des 30 ans de l'ANTHRA-ZINC®, premier prépatiné mis sur le marché du bâtiment et pionnier d'une nouvelle ère de produits zinc « de couleur » permettant à notre matériau de séduire les prescripteurs. Celui des 15 ans du prépatiné QUARTZ-ZINC® devenu aujourd'hui une référence sur notre marché "le QUARTZ".

Je vous souhaite une bonne lecture de ce « Vues du Zinc » passionnant et ... beaucoup de chantiers en VM ZINC®. Cordialement.

Philippe DUMAS

Directeur Commercial France

Les révolutions arrivent sur des ailes de colombe, assure le philosophe. L'histoire du prépatiné chez VM ZINC lui donne raison, car ce nouveau produit, « initialement développé pour des besoins limités, a su gagner en 30 ans la faveur des maîtres d'ouvrage, des couvreurs et des architectes, stimuler l'emploi du zinc dans le bâtiment en lui ouvrant de nouveaux domaines d'utilisation et susciter le développement de toute une gamme de nouveaux produits », résume Fabien Moulin, responsable marketing et communication à la Direction Commerciale France. Au départ, dans les années 1970, où la tendance est aux couleurs vives et aux produits laqués, il s'agit simplement, pour VM ZINC, de répondre à la demande de profes-

sionnels, notamment dans l'ouest de la France, qui souhaitent disposer d'un matériau à l'aspect moins brillant que le zinc naturel neuf, et pouvant s'harmoniser avec l'ardoise.

VM ZINC oriente alors sa recherche dans une voie qui va se révéler totalement innovante, en élaborant un traitement chimique qui permet de modifier la teinte du matériau en conservant l'aspect de surface et la texture caractéristiques que le zinc acquiert avec le temps.

La première ligne de fabrication est symboliquement installée dans l'usine de Viviez, dans l'Aveyron, le site historique où VM ZINC est établi depuis 1871, et le premier zinc prépatiné, baptisé ANTHRA-ZINC® en raison de sa teinte grise marquée, est proposé à la vente dès 1978. Son succès

s'illustre rapidement par de nombreuses réalisations. Surtout, l'ANTHRA-ZINC® est perçu comme un nouveau matériau et suscite de nouvelles idées d'utilisation.



Les maîtres d'ouvrage et les architectes s'intéressent notamment à son rendu impeccable et définitif sitôt posé, qui en fait un matériau particulièrement adapté à l'habillage des façades – une utilisation qui sera pour la marque une nouvelle occasion d'innover en concevant différents « systèmes » qui simplifient la pose et mettent en valeur le prépatiné, tels le

profil agrafé, le profil à emboîtement et plus tard les cassettes. Entre-temps, la recherche se poursuit :

“ Il s'agissait cette fois de proposer un matériau dont l'aspect neuf soit celui que le zinc acquiert naturellement avec le temps. ”

En 1993 est ainsi lancé un deuxième prépatiné, le QUARTZ-ZINC®, dont la teinte plus claire que celle de l'ANTHRA-ZINC® démultiplie la capacité à jouer avec la lumière. « L'arrivée de ce nouveau produit a fortement soutenu la percée du prépatiné dans de nouvelles applications et son développement dans des pays où le zinc était jusque-là complètement absent, comme l'Espagne, les États-Unis, l'Australie, etc., précise Fabien Moulin.

Elle a aussi conforté la position de VM ZINC, qui a été le seul fabricant à proposer ce type de produit pendant plus de 15 ans. » Si des prépatinés concurrents apparaissent en effet sur le marché à la fin des années 1990, avec des fortunes diverses, notamment en termes de

durabilité, l'expérience et la maîtrise acquises par VM ZINC vont permettre à la marque de maintenir et de creuser l'écart. En 2004 la marque présente ainsi l'ANTHRA-ZINC® NG (nouvelle génération), dont le mode de production amélioré permet de mieux garantir la tenue dans le temps,



et surtout, en 2005, à l'occasion du salon Batimat, la gamme PIGMENTO®, qui renouvelle aussi fortement la vision du

matériau que l'avait fait l'ANTHRA-ZINC® en 1978, en conjuguant pour la première fois aspect prépatiné et couleurs. ■



« Un contexte de marché tout à fait porteur »

La nouvelle gamme PIGMENTO® suscite-t-elle le même engouement que les autres prépatinés ?



Fabien Moulin. – Les prépatinés et les systèmes de couverture et de façade de VM ZINC plaisent aux maîtres d'ouvrage et favorisent la création architecturale. Ils ont permis de développer considérablement l'utilisation du zinc dans le bâtiment : en 15 ans, VM ZINC a ainsi fortement augmenté ses ventes. Aujourd'hui, cette dynamique se poursuit par les nouveaux prépatinés PIGMENTO®, qui élargissent le registre d'expression créative. Depuis son lancement, il a connu un développement exponentiel et des centaines de projets sont actuellement à l'étude, dans les trois tons disponibles.

L'esthétique reste-t-elle le principal axe de recherche de VM ZINC en matière de prépatiné ?

F.M. – Innover, c'est savoir se créer de nouveaux marchés, mais c'est aussi répondre aux besoins du marché présent. Ceux-ci sont aujourd'hui très forts en terme de développement durable, et valorisent d'autres critères que l'esthétique des matériaux, comme la durabilité, le caractère recyclable, la faible consommation d'énergie en production, la capacité à contribuer à l'intégration des bâtiments dans leur environnement, etc. Nous retrouvons là toutes les qualités intrinsèques du zinc : le nouveau contexte de marché semble donc tout à fait porteur pour de nouvelles déclinaisons de prépatinés et d'autres produits de VM ZINC aujourd'hui en phase d'étude. ■

Le zinc expliqué aux particuliers



Sensibilisés comme jamais auparavant aux interactions entre matériaux de construction, environnement et qualité de vie, les particuliers – maîtres d'ouvrage ou clients – souhaitent de plus en plus jouer un rôle dans la sélection des composants utilisés dans leurs opérations de construction ou de rénovation. Soucieux de faire le bon choix, ils demandent plus d'informations de la part des fabricants. Afin de leur répondre, VM ZINC a publié début 2008 une brochure de 16 pages, intitulée *Le Zinc, un esprit contemporain*, qui est adressée à tout non-professionnel sollicitant des renseignements. Illustré par de nombreuses réalisations contemporaines, le document passe en revue les spécificités et les atouts des produits VM ZINC en termes d'esthétique, de fonctionnalité, de durabilité, de protection environnementale, etc. Il rappelle également que la prescription et la mise en œuvre du zinc restent une affaire de professionnels – architectes et entreprises de couverture – et invite le particulier à recourir à leurs services.

RÉGION Ile-de-France/Normandie

Fiche technique

PÔLE PETITE ENFANCE MONT ST AIGNAN (76)

Architecte : ARTEFACT
M. Plantrou (76)
Entreprise : Goujon Vallée (76)
de couverture
Superficie : 350 m² de bardage
Aspect : QUARTZ-ZINC®
Technique : Clins agrafés



Magasin bio, Semoy (45)

Architectes : Karczewski et Bernier
Entreprise : Braun
joint debout - QUARTZ-ZINC®

Hopital Henri Laborit, Poitiers (86)

Architecte : Diagonale architecture
Entreprise : Merlot

✓ DEXTER® - QUARTZ-ZINC®





Crèche, Louviers (27)
 Architecte : M. Couillard
 Entreprise : Gougeon
 Joint debout - PIGMENTO®

Logements Center Parc, Verneuil (27)
 Architecte : De Gastines
 Entreprises : Joly, Bequet, Bonte, Gondouin
 Joint debout - VM ZINC Naturel



Bureaux SNCF, Clichy (92)
 Architecte : Architecture et développement
 Entreprise : Balas
 Joint debout - QUARTZ-ZINC®

Un projet tout en lignes

À Abbeville, dans la Somme, la réalisation d'une petite résidence illustre la capacité du zinc – même employé à petite échelle – à répondre à des besoins techniques en servant une intention architecturale.



Le quartier où s'insère la résidence Bonaparte n'est pas éloigné du centre d'Abbeville et de la collégiale Saint-Vulfran, et compte de nombreuses références architecturales.

La première contrainte du projet était donc l'intégration de l'ouvrage. Il en était une autre, que le concepteur s'est imposée à lui-même : le recours à une écriture contemporaine.

« Ailleurs, cette diversité aurait pu inciter à concevoir une architecture très contemporaine, voire "en rupture" avec l'environnement bâti, mais pas ici, »



explique l'architecte Marc Bouthors, « car dans cette ville qui a été presque entièrement détruite par les bombardements allemands en 1940 – et bien que 68 ans aient passé – construction et reconstruction restent toujours étroitement liées. »

Leur conjonction a donné le jour à une création à la fois très « construite » et originale, notamment dans l'utilisation du zinc. Le volume du bâtiment sensiblement plus important (R + 4) que les constructions voisines, a été allégé par la composition rythmée des plans de façade et leur habillage en aplats d'enduits clairs, de briques – le matériau de construction traditionnel de la Picardie – et de zinc.

« Pour mettre en tension ces différents éléments et faire jouer leurs contrastes, nous avons privilégié le travail sur les lignes », commente Marc Bouthors. Le soubassement du garde-corps du 4e niveau, un bandeau de béton de 60 cm de large qui court sur toute la

longueur de la façade et se retourne verticalement au niveau du pignon pour former équerre est l'un de ces éléments structurants. À une autre échelle, on retrouve ces éléments « filants » dans le bardage en profil à emboîtement de QUARTZ-ZINC® des pignons et de la façade du 4e niveau, où le choix du matériau était également justifié par des raisons techniques puisqu'il s'agissait d'habiller une façade en ossature bois.



L'utilisation du zinc au seul 3e niveau de la façade sur rue ne relève pas quant à lui d'une fonctionnalité constructive mais esthétique, car en se raccordant à l'habillage du pignon, le zinc établit une liaison visuelle avec le bâtiment mitoyen, « là où un enduit clair aurait créé un contraste choquant ».



Première expérience de profil à emboîtement



« Nous réalisons beaucoup de joint debout, notamment en rénovation, et nous avons déjà posé des panneaux, mais c'était notre première expérience de pose de profil à emboîtement, »

explique Eric Brailly, le responsable de l'entreprise de couverture. « Dès que nous avons eu terminé la charpente, nous nous sommes retrouvés sur le chantier avec le bureau d'études de VM ZINC pour effectuer les relevés et commander équerres d'angle, coulisseaux, profils, etc. Avec ce système, il reste très peu de découpes à faire pour ajuster, mais comme nous faisons nous-mêmes nos finitions et tous les habillages des tableaux, nous avons amené sur le chantier le bungalow équipé qui nous sert d'atelier. »

Fiche technique

VILLA BONAPARTE, ABBEVILLE (60)

Maître d'ouvrage : Decarne Promotion
Abbeville (60)

Architecte : Marc Bouthors - Abbeville (60)

Entreprise

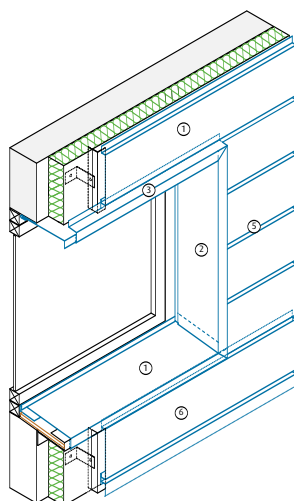
de couverture : Eric Brailly – Gorenflos (60)

Superficie : 140 m²

Aspect : QUARTZ-ZINC®

Technique : Profil à emboîtement

Pour l'équipe, cette première n'a pas été un travail compliqué ; aujourd'hui elle est à Fort-Mahon, où elle réalise un dôme avec son couronnement et quatre lucarnes... ■



Entourage de baie

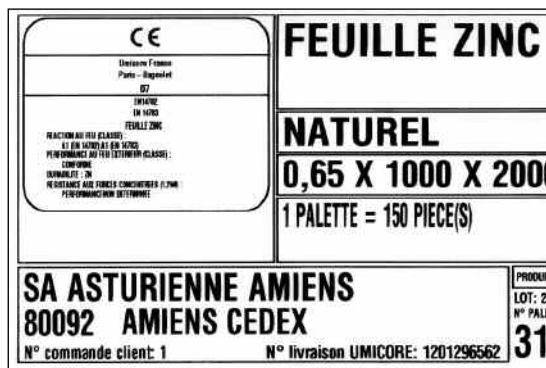
- 1 Bande à rabattre
- 2 Bande d'appui
- 3 Equerre métallique
- 4 Entourage de baie gauche
- 5 Entourage de baie droit
- 6 Profilé métallique



Marquage CE pour les produits en zinc

Le marquage CE vise à favoriser la libre circulation de produits à l'intérieur du marché européen et atteste leur conformité à des référentiels communautaires.

Depuis le 1er novembre 2007, sa performance au feu extérieure, sa durabilité, enfin, s'il y a lieu, sa « résistance aux forces concentrées ». VM ZINC® a lancé la modification de ses étiquettes et les met progressivement en place sur tous les produits concernés (laminés et systèmes). ■



Le marquage CE s'étend « aux plaques autoportantes pour couvertures et façades » (norme EN 14782), correspondant par exemple aux systèmes VM ZINC de cassettes, profils Sinus, et à partir du 1er juillet 2008 il s'appliquera aux « feuilles totalement supportées pour couvertures et façades » (EN 14783) telles qu'elles sont mises en œuvre dans le joint debout.

Le nouveau catalogue est paru

La nouvelle édition du catalogue VM ZINC® vient de paraître. Au chapitre des nouveautés les plus visibles de ce millésime 2008-2009, une couverture entièrement différente, qui présente sur fond blanc un couvreur en action et distingue la nouvelle édition au premier coup d'œil. À l'intérieur, pas de dépaysement : le principe de présentation des services, produits et systèmes de VM ZINC® en huit rubriques identifiées par des onglets et le codage couleur qui faisaient déjà du catalogue 2006-2007 un outil

de travail très facile à utiliser ont été conservés. Dans cette nouvelle édition, on retrouve



dûment répertoriées toutes les références des nouveautés présentées ces derniers mois

VM ZINC® dans Vues du zinc, notamment la gamme de prépatinés PIGMENTO® ; les gammes de closoirs VM ZINC® et

VM ZINC® les châtiers INTEGRA® et la tabatière VM ZINC® ; le système photo-

voltaïque intégré VM ZINC® développé avec le fabricant de panneaux solaires allemand Schüco ; les coudes cintrés à 90° et la bague autobloquante VM ZINC®, etc... À découvrir également, dans la rubrique Environnement, le détail des atouts du zinc dans un contexte de fort développement de la démarche HQE dans le bâtiment. ■

Le catalogue est disponible sur simple demande au service documentation : 01 49 72 41 50



Remerciements : *Vues du zinc* a été réalisé grâce à la précieuse collaboration des équipes VM ZINC®

Directeur de la publication : Christopher Smith

Rédaction : Jean-Marc Brujaille, Christophe Bissery, Philippe Dumas, Fabien Moulin, Barbara Nordberg

Chef de projet : Michèle Humbert **Création graphique :** Emmanuelle Derdinger

Photos : Paul Kozlowski www.photoarchitecture.com - **Impression :** Imprimerie Dridé

Umicore France s.a.s.
40, rue Jean-Jaurès
93176 Bagnollet cedex

Service documentation
01 49 72 41 50
Renseignements techniques
01 49 72 42 28/43 84

www.v zinc.fr
v zinc.france@umicore.com

Une marque Umicore

