

Mars 2007

# Vues du zinc

n° 29

Le magazine des professionnels du zinc

## PRODUITS

**NOUES, CLOSOIRS  
ET TABATIÈRES**  
Nouveautés p. 2

## EN IMAGES

**RÉGION Ile-de-  
France/Normandie**  
p. 4-5

## CHANTIERS

**EMMAÛS : Saint-  
Jean-de-Linières**  
p. 6-7

## INITIATIVES

**SPONSORING**  
p. 8

## Marchés

### Le logement en 2007



Une marque Umicore

## Du nouveau dans la noue

Quel que soit son développement – 400 ou 500 mm –, la noue pour couverture en tuiles de VM ZINC® existait jusqu'à présent en 3 m de longueur. Elle est désormais disponible aussi en 2 m, un format bien pratique pour le transport et les manipulations sur chantier, et qui reste totalement compatible avec les modèles de 3 m. VM ZINC® propose également une nouvelle version laquée de couleur brun tuilé qui s'intègre en toute discrétion aux couvertures en tuiles. Disponible en 400 ou 500 mm de développement et en 2 m de longueur, cette noue est revêtue d'un film de protection à retirer à la toute fin des travaux : un accessoire de qualité, durable, très sûr grâce à ses relevés de 25 mm et irremplaçable pour exécuter impeccablement un point singulier de couverture qui reste trop souvent aussi un point faible.



### Les accessoires d'étanchéité passent à la couleur

Présentés à Batimat et disponibles depuis l'automne 2006, les closoirs VM ZINC®, inédits et innovants avec les quatre coloris de leur jupe de plomb (naturel, brun, brique, rosé) et leur système d'assemblage par couture très résistant connaissent un beau succès. Ces mêmes points forts se retrouvent aujourd'hui dans les gammes de raccords sur mur frontal ou latéral et de bandes porte-solin. Avec la déclinaison du principe à la bande de solin grillagée, prévue courant 2007, les couvreurs disposeront donc d'une gamme complète d'accessoires pour assurer l'étanchéité et... l'homogénéité de tous les raccords en toiture.

## Une tabatière aux standards VM ZINC®

Conçue et réalisée par VM ZINC®, la nouvelle tabatière est bien mieux qu'un simple châssis de toit. Destinée aux couvertures en ardoises et en tuiles plates, en construction neuve ou en réhabilitation, elle conjugue en effet durabilité (châssis 100 % zinc), excellente isolation (grâce à un double vitrage 4-12-4), robustesse (système de fermeture en acier) – et bien sûr le niveau de qualité qui fait la réputation des produits VM ZINC. Sa conception monobloc et ses ajustages précis la rendent aussi facile à installer qu'à manœuvrer, et son habillage intérieur en bois massif lui donne l'élégance d'une fenêtre de toit. Parfaitement étanche, son ouvrant de 610 x 410 mm offre quatre positions d'entrebâillement et se déploie à 180 ° pour permettre le passage sur le toit.

Des versions adaptées à toutes les couvertures de tuiles et aux toitures métalliques (zinc, cuivre), de mise en œuvre aussi aisée, seront distribuées ultérieurement. ■



Aspects : ANTHRA-ZINC® et VM ZINC® naturel

Poids : 12 kg

Convient pour les pentes de 30 à 60 °

## Le marché du logement en 2007 : Un atterrissage en douceur ?

Le secteur résidentiel tire depuis 3 ans la croissance du bâtiment, comme de l'économie française. Avec 420 000 logements en 2006, on atteint un niveau record depuis 26 ans, et une progression de plus du 1/3 en 3 ans ! Cette croissance va-t-elle se poursuivre en 2007 ?



Si les avis des principaux Instituts de prévisions\* divergent quelque peu sur cette croissance 2007 (les lendemains d'année record sont toujours incertains...), tous s'accordent sur un scénario d'atterrissage en douceur à un très haut niveau de production. Nous retenons un scénario prudent, en

(\*) : BIPE (Euroconstruct), Développement Construction, OCDE

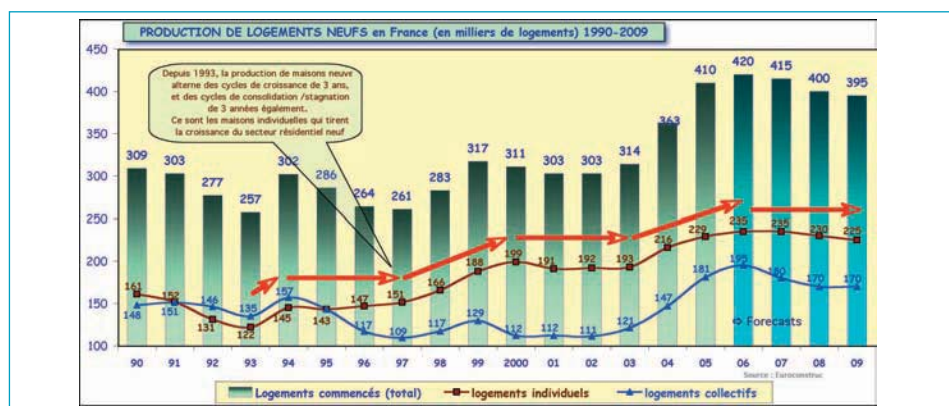
analysant les cycles de croissance des maisons neuves depuis 1994 (ci-dessous), mais également au regard des facteurs-clé qui influencent le secteur résidentiel.

- d'un côté, de multiples signes de ralentissement depuis juin 2006 : une demande plus faible (stock de logements neufs non vendus en hausse de 50 %), des prix devenus quasi dissuasifs (+14 % en 2006 pour les maisons) renforcés par un manque de terrains disponibles, un accès au crédit plus restrictif (une légère remontée des taux à long terme, arrêt des allongements de crédits, endettement des ménages en hausse).

- d'un autre côté, une demande de logements toujours supérieure à l'offre, un environnement financier (taux d'emprunt à long terme) assez favorable, accompagné d'une légère baisse des prix prévue en 2007, ainsi qu'une baisse structurelle du chômage (départs en retraites plus nombreux que les arrivées des jeunes).

Au total, 2007 devrait donc encore être une très bonne année pour le secteur résidentiel avec 415 000 logements\*\* prévus sur cette année. ■

(\*\*) : logements = individuels + collectifs



### Les facteurs-clés :

Ce sont toujours les mêmes facteurs qui agissent sur le marché du logement : la pénurie de logements "pèse" pour 20 %, les politiques fiscales (défiscalisation de travaux ou de taux d'intérêt des emprunts) et les données démographiques (nb de ménages, croissance de la population) pour 30 %, et surtout les taux d'intérêts à long terme, le prix du foncier, le taux de propriété et les revenus disponibles de la population, qui "pèsent" pour 50 %.

### Filialisation

Le 11 décembre dernier, le groupe Umicore annonçait la signature d'un mémorandum d'entente avec Zinifex, ayant pour objectif de regrouper leurs activités de fusion et d'alliage de zinc pour créer une nouvelle entité. L'accord final doit être signé avant la fin du premier trimestre 2007.

Mise à part la séparation en deux entités du site d'Auby, l'activité Bâtiment ne sera pas affectée par ce changement. L'ancien fournisseur interne devient un fournisseur externe et les conditions commerciales liant les deux entités demeurent celles du marché en général.

Umicore Bâtiment gère donc dorénavant ses approvisionnements en zinc à partir de ressources qui pourront à terme être diversifiées. De quoi continuer à répondre à la demande et à satisfaire ses clients !

# RÉGION

## Île-de-France/Normandie

### Fiche technique

#### MAISON INDIVIDUELLE TOURS (37)

Architecte : Pere (37)

Entreprise : Merlot (37)  
de couverture

Superficie : 220 m<sup>2</sup>

Aspect : PIGMENTO® vert lichen

Technique : Joint debout



#### Crèche, Olivet (45)

Architecte : Sabin (45)

Entreprise : André Briand

Joint debout cintré trapézoïdal

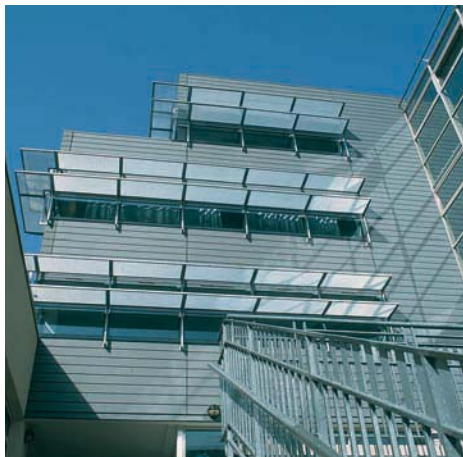




**Gendarmerie de Paut-Audemer (27)**

Architecte : M. Corbel, lieutenant M. Remy,  
lieutenant A. Deschamps

Entreprise : Rosay Techniques Couvertures SA  
Cassettes HPS



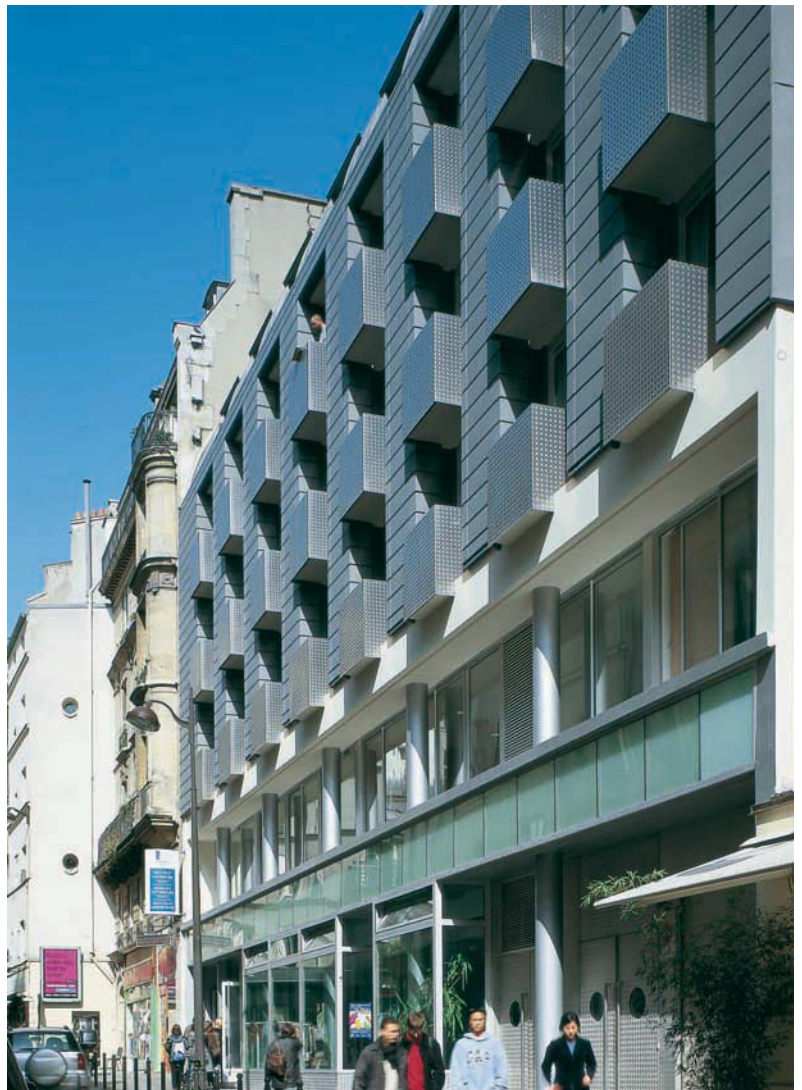
**Collège Marie Curie (75)**

Architecte : Pierre Edeikins  
Entreprise : Coutant  
Profil à emboîtement



**HLM rue Mazet (75)**

Architecte : Georges Maurios  
Entreprise : Filiatre et Sigot  
Profil à emboîtement





## Un toit pour ceux qui n'en ont pas

Près d'Angers, la communauté Emmaüs de Saint-Jean-de-Linières construit 12 logements d'accueil pour ses compagnons âgés – un projet à l'image du mouvement : créateur de lien et fraternel.



53 ans après l'« appel » de l'hiver 1954 et quelques semaines après la disparition de l'abbé Pierre, le logement reste la grande préoccupation d'Emmaüs, qui agit au travers de ses 115 communautés et de la fondation Abbé-Pierre pour donner un toit à ceux qui sont dans la rue.

Créée en 1982, la communauté de Saint-Jean-de-Linières, près d'Angers (Maine-et-Loire), a récemment mis en chantier sur son site une résidence de 12 studios destinés à ses compagnons vieillissants,

afin de répondre aux demandes accrues d'accueil de personnes seules mais aussi de couples et de familles.

### Dans le cercle de la communauté

Jean-Martial Humeau, l'architecte lauréat, est un familier des communautés, car « voici 30 ans qu'il accompagne le mouvement et apprécie son ambiance fraternelle ». Il a puisé dans son expérience les lignes directrices de sa création. Pour que l'âge ne soit pas une nouvelle raison d'exclusion et maintenir les liens humains créés ou recréés grâce à la communauté, il a implanté le nouveau bâtiment à proximité immédiate de l'hébergement des actifs et l'a inscrit

dans un cercle ou plutôt deux demi-cercles établis autour d'un axe. Les logements, d'une surface d'environ 30 m<sup>2</sup>, sont tous en rez-de-chaussée et s'ouvrent sur un patio central, qui est un espace de convivialité et le lieu de transition vers la communauté active, et vers l'extérieur.

« Très sensibilisé à la haute qualité environnementale et en particulier à l'impact énergétique de la construction, Jean-Martial Humeau a poussé le design du bâtiment – et notamment de la toiture – pour qu'il contribue à la climatisation naturelle des logements, »

explique Gildas Mérel, le responsable régional de

« Ce projet est aussi l'aboutissement, très attendu ici, d'une réflexion menée dès le départ avec les compagnons pour concevoir des logements faciles à habiter et à entretenir, qui concilient intimité et qualité de la vie communautaire, et mettent en œuvre des matériaux durables et recyclables – deux notions précieuses dans le métier de la récupération qui est celui des communautés, et dans l'esprit du développement durable. »

Jean Rousseau, responsable de la communauté

## Fiche technique

### LOGEMENTS D'ACCUEIL DE LA COMMUNAUTÉ EMMAÛS DE SAINT-JEAN-DE-LINIÈRES (49)

**Maîtrise d'ouvrage :** Angers Habitat

**Architecte :** Jean-Martial Humeau

**Entreprise  
de couverture :** Patrice Gohard –  
Bouchemaine (49)

**Superficie :** 700 m<sup>2</sup>

**Aspect :** ANTHRA-ZINC®

**Bardage :** Joint debout



VM-ZINC® qui suit le projet. Appuyée sur des poutres préfabriquées, la toiture débord ainsi largement de part et d'autre de l'ouvrage. Vers l'extérieur, dans la partie orientée au sud, qui est dédiée au logement, ce débord jouera un rôle de protection solaire contre le soleil d'été en abritant les baies vitrées et les façades (à ossature et bardage de bois) du rayonnement du soleil haut ; en revanche, le soleil bas d'hiver viendra frapper les baies vitrées et contribuera au réchauffement et à l'éclairage intérieur. Quant au choix du zinc – matériau durable et recyclable – il s'est d'autant mieux imposé que la couverture est en pente très douce et que l'aspect ANTHRA-ZINC® a permis d'intégrer harmonieusement l'ouvrage parmi les

autres bâtiments du site. « Le projet a une indéniable touche moderne, résume Patrice Gohard, le responsable de l'entreprise de couverture, avec une forme à la fois trapue et légère très sympathique. » ■



#### De la méthode contre le gaspillage

Pour chaque aile de bâtiment, la découpe de la toiture en huit quartiers trapézoïdaux a logiquement conduit à employer des lais de zinc parallèles, sauf au niveau des arêtes, qui constituent « le point un peu délicat de la réalisation », commente Patrice Gohard. Malgré les nombreuses et importantes découpes, la préparation méthodique du chantier permet d'éviter tout gaspillage en utilisant systématiquement les chutes. Après mise en place et fixation des lais de part et d'autre de l'arête, réalisation du joint debout, traçage et façonnage, l'exécution des arêtières est une belle illustration de la malléabilité du matériau et des ressources de la technique.

# Olympiades des métiers

## VM ZINC® et les professionnels dans la course



Beaucoup moins médiatisées que les olympiades sportives mais tout aussi internationales, les Olympiades des métiers rassemblent tous les deux ans les champions de 40 métiers et de tous les pays pour des joutes amicales. L'édition 2007 a démarré en France avec les sélections régionales en vue de la finale nationale qui se déroulera à Amiens du 28 mars au 1<sup>er</sup> avril. Parmi les quelque 600 participants, une quinzaine de candidats s'affronteront dans la catégorie couvreur-ferblantier, et le vainqueur ira se mesurer aux champions des autres pays pour la finale, organisée à Shizuoka, au Japon, du 15 au 18 novembre. « Cette compétition mêle étroitement esprit sportif et maîtrise technique », explique Thomas Lesne, membre de l'Institut Supérieur de la Couverture et du Cofom (Comité français des Olympiades des métiers), qui participe à la définition des épreuves et à la préparation des candidats. Venus de toutes les filières de formation

– lycées professionnels, CFA, réseau des compagnons –, ceux-ci se retrouveront début mars à Reims, pour une semaine d'entraînement calqué sur le modèle sportif, « car il est aussi important de maîtriser un savoir-faire que de savoir gérer son stress ». Autre caractéristique marquante des Olympiades : leur ouverture résolue sur la réalité des métiers. Les épreuves portent ainsi sur les méthodes et les produits d'aujourd'hui, dans un souci constant de mise en œuvre haut de gamme et d'excellence – des exigences et une vision partagées par VM ZINC®.

« il est aussi important de maîtriser un savoir-faire que de savoir gérer son stress »

*“ VM ZINC® a décidé cette année de s'associer comme partenaire officiel à la manifestation, afin d'apporter sa contribution à la défense du métier et de le promouvoir à l'échelle internationale ”.*

Marie-Pierre Lavergne, responsable communication d'Umicore Bâtiment.

En savoir plus : [www.cofom.org](http://www.cofom.org)

### Artibat 2006

Le grand rendez-vous du bâtiment sur le grand ouest de la France, assidûment fréquenté par les entreprises, s'est tenu à Nantes du 7 au 9 décembre 2006 et a accueilli plus de 43000 visiteurs. Présent dans le hall réservé au gros œuvre, VM ZINC® présentait sur un stand de 45 m<sup>2</sup> la gamme PIGMENTO®, prescrite sur de nombreux projets à réaliser en 2007, et ses autres produits phares – ceux que connaissent déjà les professionnels, comme la gamme de closoirs, et ceux à découvrir, comme la nouvelle tabatière (voir p. 2).

**Remerciements :** *Vues du zinc* a été réalisé grâce à la précieuse collaboration des équipes VM ZINC®

**Directeur de la publication :** Christopher Smith

**Rédaction :** Jean-Marc Brujaille, Marie-Pierre Lavergne, Philippe Dumas, Fabien Moulin, Vincent Kandel

**Chef de projet :** Michèle Humbert

**Création graphique/Maquette :** Emmanuelle Deringer

**Photos :** Paul Kozlowski

**Impression :** Imprimerie Dridé



## Promotoit

### 9 industriels s'engagent pour la qualité

VM ZINC® s'est associé à d'autres industriels leaders dans le domaine de la toiture pour créer Promotoit®. Cette association, créée en 2005, s'attache à « **promouvoir la qualité de la réalisation des toitures en pente** » en organisant des tables rondes avec des experts et en diffusant des informations au grand public sur l'évolution réglementaire (RT 2005), l'importance d'une bonne isolation, l'impact du chan-

gement climatique, les solutions les plus récentes pour l'entretien ou la rénovation des toitures. Très mobilisé sur les savoir-faire métier, VM ZINC® promeut au sein de l'association un projet de parcours de perfectionnement pour les professionnels. À suivre...

\* L'association Promotoit regroupe Eternit, Imerys Toiture, Koramic, Lafarge Couverture, Siplast, Terreal Terre cuite, Unilin Systems, Velux et VM ZINC. ■

